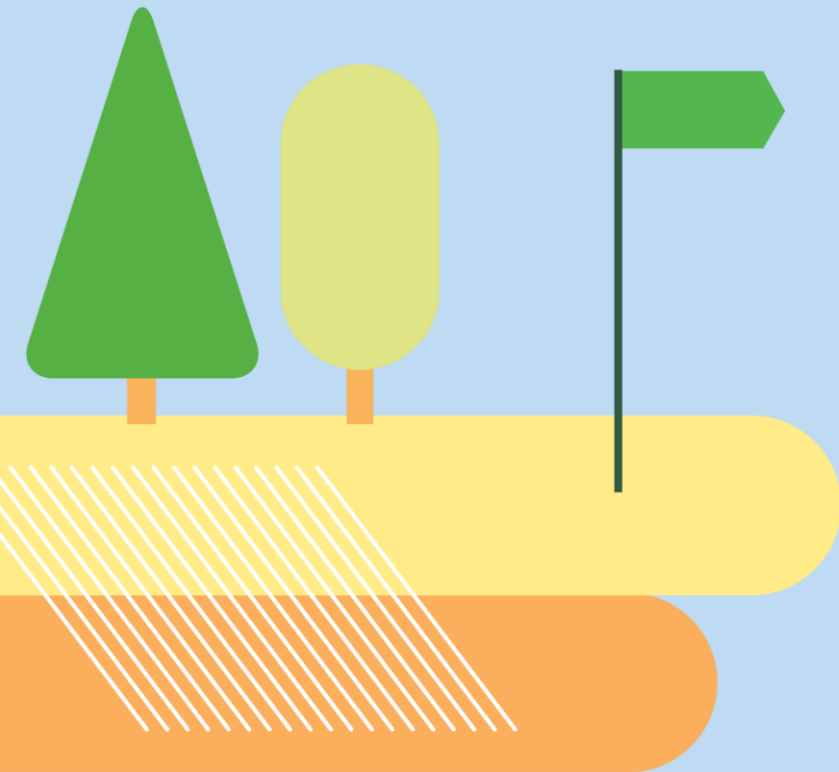


LEADER

Päijänne



Leader-hanketuet

Suomen nuorisoseurojen liiton
Kylätaloweбинаari 17.5.2023

Jukka-Pekka Jauhiainen

Johtava-asiantuntija

Päijänne-Leader ry



Euroopan unionin
osarahoittama

ESITYKSEN SISÄLTÖ

1. YLEISTÄ MAASEUTUOHJELMASTA
2. TUETTAVA TOIMINTA
3. YLEISHYÖDYLLISET INVESTOINNIT
4. PIENHANKKEET
5. MITÄ HANKKEESSA TULEE OTTAA HUOMIOON

1. Yleistä Maaseutuohjelmasta 2023–2027

- Maaseudun kehittämisen tarkoituksena on **monipuolistaa, uudistaa ja lisätä maaseudun elinkeinotoimintaa**, kestävän kehityksen periaatteita noudattaen, **parantaa maaseudun yritystentoimintaedellytyksiä ja kilpailukykyä, sekä kehittää maaseutua asuin – ja toimintaympäristönä** asukkaiden ja toimijoiden hyvinvoinnin ja toimintamahdollisuuksien parantamiseksi. (Laki Maaseudun kehittämisen tukemisesta rahoituskaudella 2023–2027 (1325/2022)).
- Toimenpiteen on edistettävä yhtä tai useampaa edellä mainituista tavoitteista.
- Vahva painotus ympäristö- ja ilmastoteemoihin, osaamiseen, digitalisaatioon ja yhteistyöhön.
- Valintakriteereissä korostuu hankkeiden vaikuttavuus sekä kestävän kehityksen periaatteet.
- Hankesuunnitelman sisältö uudistuu.
- Vain sähköinen haku, uusi Hyrrä.

LEADER

Päijänne



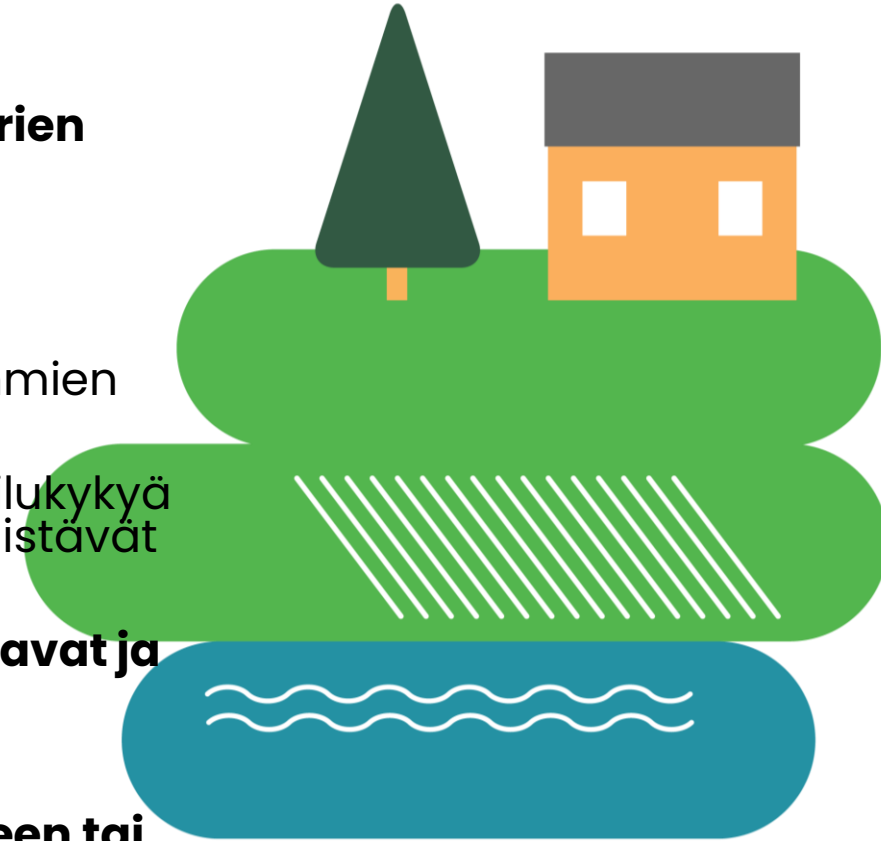
2. TUETTAVA TOIMINTA



Euroopan unionin
osarahoittama

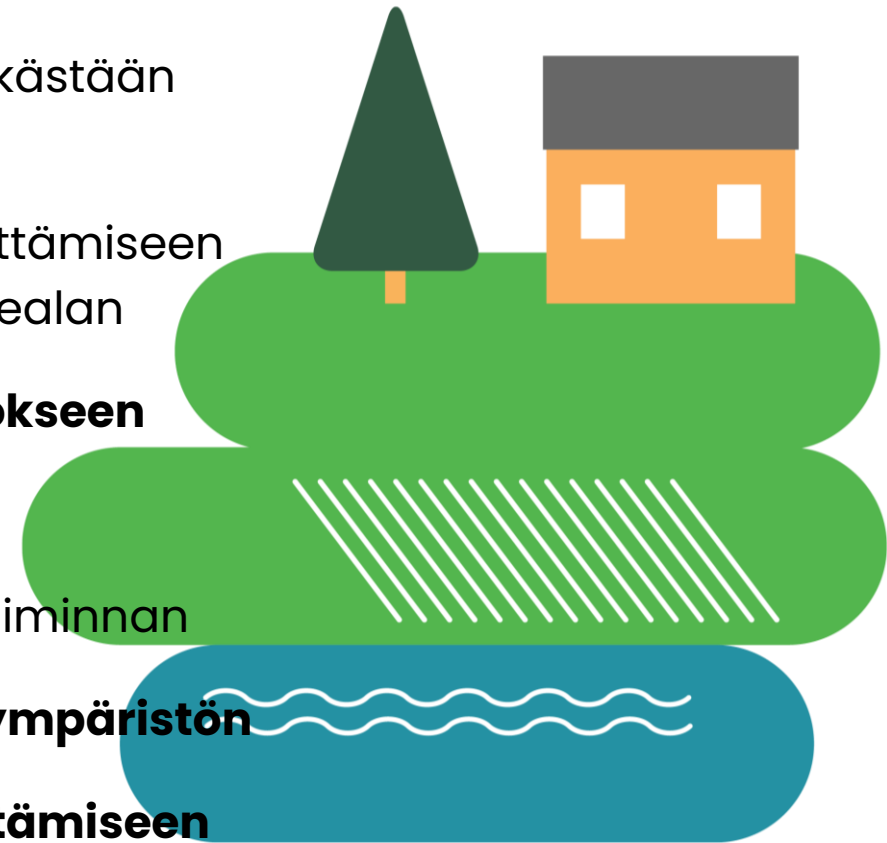
2. Tuettava toiminta

- 1) Koulutus- ja tiedonvälitystoimenpiteet;
- 2) yleishyödylliset paikalliset investoinnit pieninfrastruktuurien rakentamiseksi, parantamiseksi ja laajentamiseksi;**
- 3) tietoliikenne- ja vesihuoltoinvestoinnit;
- 4) yleishyödylliset ympäristö- ja ilmastoinvestoinnit;
- 5) maa- ja metsätalouden, sekä elintarvikealan innovaatioryhmien suunnitelmien toteuttaminen;
- 6) elinkeinorakennetta uudistavat, maaseutuelinkeinojen kilpailukykyä ja toimintaympäristöä kehittävät ja yrittäjien yhteistyötä edistävät yhteistyöhankkeet;
- 7) maaseudun sosioekonomista toimintaympäristöä uudistavat ja kehittävät yhteistyöhankkeet;**
- 8) älykkäät kylät yhteistyöhankkeet;**
- 9) ilmastonmuutoksen hillitsemiseen tai siihen sopeutumiseen tai ympäristötoimiin vesien, maaperän, maiseman ja luonnon monimuotoisuuden suojelemiseen liittyvät hankkeet / toimet.**



2. Tuettava toiminta

- **Tukea voidaan myöntää vain ns. yhteistyöhankkeeseen**, joka on kahden tai useamman julkis- tai yksityisoikeudellisen yhteisön toteuttama kehittämistyö. **Toimintaryhmien rahoittamissa hankkeissa ei edellytetä hakijan ja toimintaryhmän lisäksi muita kumppaneita pl. Älykkäät kylät hankkeet.**
- Tukea ei myönnetä yhteistyöhön, jossa on mukana pelkästään tutkimuslaitoksia.
- Tukea voidaan myöntää:
- Maatalouden nykyaikaistamiseen ja kilpailukyvyn kehittämiseen
- Tuottajaryhmien, tuottajaorganisaatioiden ja elintarvikealan laatujärjestelmien kehittämiseen
- **Ilmastonmuutoksen hillitsemiseen ja ilmastonmuutokseen sopeutumiseen**
- Luonnonvarojen kestävään hoitoon sekä luonnon monimuotoisuuden edistämiseen
- Nuorten viljelijöiden alalle pääsyn, toiminnan ja yritystoiminnan toimintamahdollisuuksien edistämiseen
- **Maaseudun sosioekonomisen rakenteen ja toimintaympäristön kehittämiseen**
- **Älykkäiden kylien suunnitelmien ja ratkaisujen kehittämiseen**
- Maaseudun innovaatioryhmien kehittämiseen (alkutuotanto)



LEADER

Päijänne

3. YLEISHYÖDYLLISET INVESTOINNIT

3. Yleishyödylliset investoinnit

Yleishyödylliset investoinnit ilmastonmuutoksen hillitsemiseen ja siihen sopeutumiseen

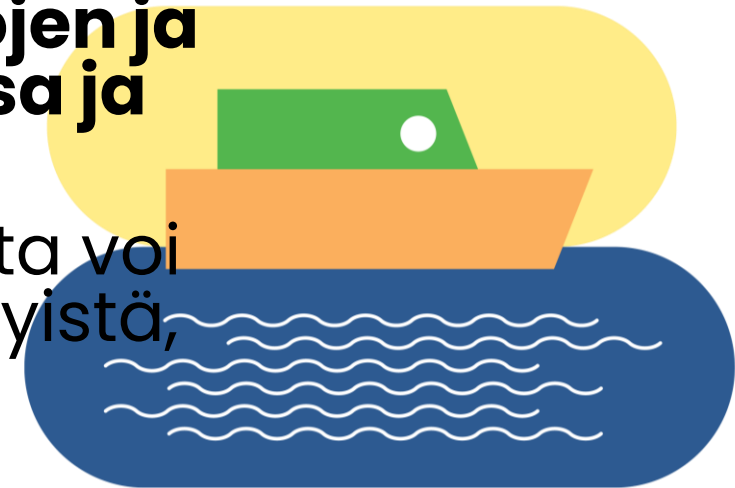
- Parannetaan maaseudun **energia- ja resurssitehokkuutta**, sekä **turvallisuutta**. Investoinnit voivat olla uusiutuvia energialähteitä ja niiden käyttöä lisääviä investointeja, sekä **energiatehokkuutta ja energiaa säästäviä** investointeja
- Tuki voi olla korkeintaan 80 %



3. Yleishyödylliset investoinnit

Yleishyödylliset investoinnit luonnonvarojen kestävään käyttöön

- Investoinnit luonnonvarojen kestävään hoitoon **edistävät ja parantavat vesien-suojelun tilannetta**. Investoinneilla voi vahvistaa yhteistyötä ja verkostoitumista ja kehittää uusia menetelmiä, työkaluja ja toimintatapoja **pienten vesialueiden, rakennettujen vesiensuojelukosteikkojen ja muiden alueiden ja maaperän hoidossa ja kunnostamisessa**.
- Tuen osuus hyväksytyistä kustannuksista voi olla korkeintaan 80 prosenttia hyväksytyistä, kohtuullisista kustannuksista.



3. Yleishyödylliset investoinnit

Yleishyödylliset investoinnit luonnon monimuotoisuuden edistämiseksi

- Investoinnit luonnon monimuotoisuuden edistämiseksi parantavat maaseudun **maisemanhoitoa, kylämaisemien ja luonnon monimuotoisuutta** sekä **ekosysteemipalveluja**. Tuettavat kohteet lisäävät maaseutualueen vetovoimaa ja virkistyskäyttömahdollisuuksia.
- Tuen osuus hyväksytyistä kustannuksista voi olla korkeintaan 80 prosenttia hyväksytyistä, kohtuullisista kustannuksista. Tukea voi saada julkis- tai yksityisoikeudellinen yhteisö.



3. Yleishyödylliset investoinnit

Yleishyödylliset investoinnit maaseudun palvelujen ja toimintaympäristön kehittämiseen

Hankkeessa voidaan toteuttaa esimerkiksi:

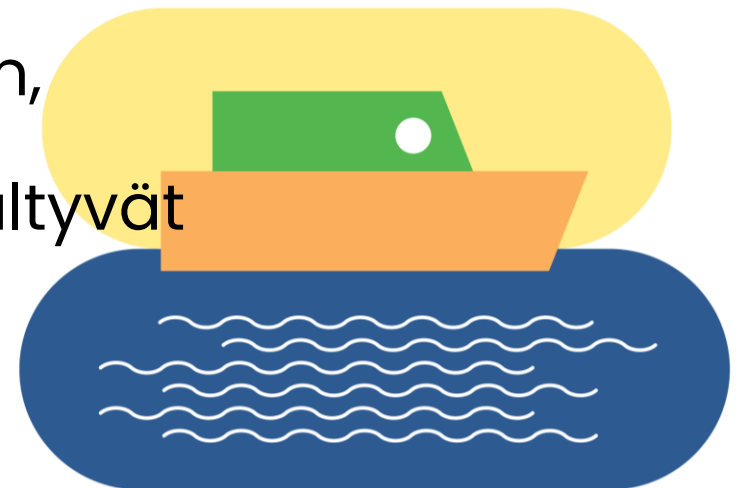
- Etätyöpiste tai yhteiskäyttöinen työtila tai muu monipaikkaisuutta tukeva investointi
- Reitistö, laavu, liikuntapaikka, leikkipuisto tai muu virkistysmahdollisuuksia parantava investointi
- Pienimuotoinen vesihuoltohanke
- Remontti tai muu investointi joka parantaa turvallisuutta tai esteettömyyttä
- Tuen osuus voi olla 65–100 % hyväksyttävistä kustannuksista. Tuen määrä riippuu tuettavasta kohteesta / hakijasta.



3. Yleishyödylliset investoinnit

Investoinnit, joihin voi saada korkeintaan 100 %:n tuen (poikkeuslista, huom! ryhmien omat tukilinjat)

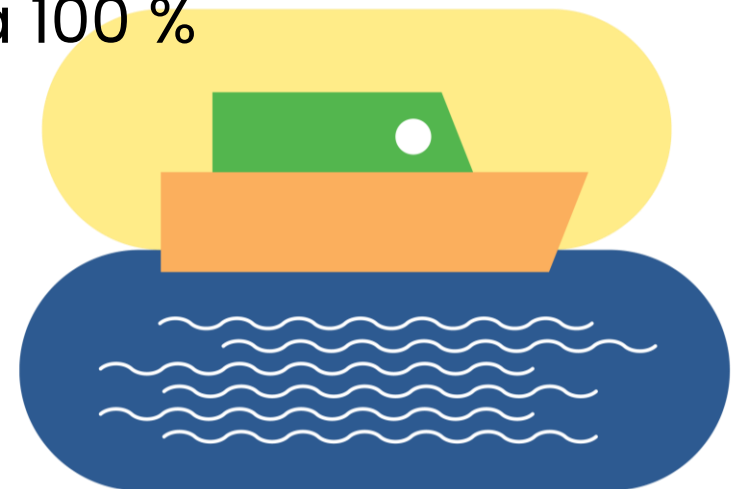
- Turvallisuutta ja varautumista edistävät investoinnit (ensiapuun ja palopelastukseen liittyviä investointeja);
- Palvelukokeilujen investoinnit, joilla etsitään ratkaisuja maaseudulla palvelujen saatavuuteen;
- Kulttuuri-, liikunta- ja vapaa-ajanpalvelujen investoinnit, nuorten palveluja parantavat investoinnit
- Valmiudet tietoyhteiskunnan hyödyntämiseen, investoinnit yhteisten tilojen kunnostamiseen
- Älykkäät kylät –hankkeen suunnitelmaan sisältyvät investoinnit, joilla parannetaan alueen tulevaisuuden suunnitelmia kestävästi.



3. Yleishyödylliset investoinnit

Investoinnit maaseudun palvelujen ja toimintaympäristön kehittämiseksi, sekä vesihuolto- ja laajakaistainvestoinnit

- Aineelliset ja aineettomat investoinnit;
- Tukitaso korkeintaan 65 %, mutta poikkeuksena
 - Ympäristö ja ilmastoteema 80 %
 - Palveluiden kehittämisen investoinnit jopa 100 %
- Laajakaistainvestoinnit vain ELY-keskuksesta



LEADER

Päijänne

4. PIENHANKKEET

4. Pienhankkeet

- Kehittämishankkeita tai investointeja.
- Kokonaiskustannukset enintään 8000€.
- Kevennetty menettely mm. hankesuunnitelmassa.
- Korvaa entisen teemahankkeen, jokainen entinen alahanke oli oma pienhankkeensa.
- Pienin myönnettävä tuen määrä 1000€.
- Kertakorvaushankkeita!



LEADER


Päijänne

5. MITÄ HANKKEESSA TULEE OTTAA HUOMIOON

5. Mitä hankkeessa tulee ottaa huomioon

- Yleishyödyllisen investoinnin hyödyn tulee ohjautua alueen asukkaille ja muille toimijoille. Kohteen tulee olla pääsääntöisesti alueen asukkaiden ja toimijoiden käytettävissä.
- Jos investointi toteutetaan muun kuin tuen saajan omistamalla tai hallitsemalla alueella, rakennuksessa tai muussa kohteessa tuen edellytyksenä on, että alueen omistaja ja tarvittaessa haltija on antanut kirjallisen suostumuksen investointiin ja siihen, että tuen kohde on alueen asukkaiden ja toimijoiden käytettävissä. Käyttöoikeuden säilyminen on varmistettava (esim. vuokraoikeuden kiinnitys).
- Rakentamisinvestoinnissa tuettava kohde on pidettävä asianmukaisesti vakuutettuna vähintään tuen viimeisen erän maksamiseen saakka.

5. Mitä hankkeessa tulee ottaa huomioon

- Hanketuen saajan tulee käyttää investointiin myönnetyn tuen kohteen omaisuutta vähintään viisi vuotta tuen viimeisen erän maksamisesta (5-vuoden pysyvyysvaatimus).
- Erityisestä syystä omaisuuden käyttöajaksi voidaan määrätä enintään 10-vuotta.
- Tuen kohteena olevan yleishyödyllisen investoinnin omistus- tai hallintaoikeuden luovutus on mahdollista mikäli luovutuksen saaja täyttää tuen myöntämisen edellytykset ja investoinnin luonne ei olennaisesti muutu.
- Hankkeiden kustannusten kilpailuttamisraja nousee (2500 €  3000 €.)

5. Mitä hankkeessa tulee ottaa huomioon

- Investointihankkeessa voidaan hyväksyä myös käytetyt koneet ja laitteet, jos seuraavat edellytykset täyttyvät:
 - ei ole tarkoituksenmukaista hankkia uutena tai korvaavaa laitetta ei ole kohtuullisin kustannuksin paikkakunnalta saatavana;
 - Hankittava kone- tai laite soveltuu suunniteltuun käyttöön
 - Hankinta parantaa investoinnin kokonaistaloudellisuutta
 - Hankittava kone- tai laite on hankintahinnaltaan edullisempi kuin uusi
 - Hankittavan koneen tai laitteen käyttöikä on jäljellä vähintään 5-vuotta (pysyvyysvaatimus).
 - **Käytetyn koneen, kaluston, laitteen tai välineen hankinta hyväksytään tukipäätöksessä.**

5. Mitä hankkeessa tulee ottaa huomioon

- Toimintaryhmien kautta rahoitettavien hankkeiden julkisen tuen maksimimäärä on 180 000 €.
- Tuen myöntämisen edellytyksenä on toimenpiteen kannalta välttämättömän viranomaisluvan esittäminen (rakennuslupa, toimenpidelupa, toimenpideilmoitus).
- Investointia ei saa aloittaa ennen toimenpiteen vireille tulemistä (rakennustöiden aloittaminen, hankinnan toimitus, hankinnan maksaminen tai muun sitoumuksen tekeminen, joka tekee investoinnista peruuttamattoman).

5. Mitä hankkeessa tulee ottaa huomioon

- Rakentamissuunnitelmaan on lisättävä seuraavat riittävän yksityiskohtaiset asiakirjat:
 1. Pääpiirustukset
 2. Erikoissuunnitelmat, joilla on merkitystä hyväksyttävien kustannusten arvioinnissa
 3. Rakennusselostus
 4. Rakennusselostukseen perustuva kustannusarvio tai -laskelma.

Rakentamista koskevan suunnitelman yksityiskohtaisuuden ja laajuuden on oltava asianmukaisessa suhteessa hankkeen laajuuteen ja kokonaiskustannuksiin !

5. Mitä hakkeessa tulee ottaa huomioon

- Hankkeen yksityisestä rahoituksesta 100 % voi koostua vastikkeettomasta työstä
- Vastikkeettoman työn arvo on 20 €.
- Jos vastikkeeton työ tehdään traktorilla tai muulla vastaavalla työkoneella, työkoneen käyttämisen arvoksi luetaan lisäksi 40 € (yhteensä 60 € / h)
- Vastikkeettoman työn tekijän oltava 15-vuotta täyttänyt.
- Kohtuulliset tarjoilukustannukset (talkooruoka / kahvit) ovat tukikelpoisia hankekustannuksia.



Euroopan unionin
osarahoittama

KIITOS !

LEADER

Päijänne

Jukka-Pekka Jauhiainen

jp.jauhiainen@paijanne-leader.fi

+358 400 876 442